

# NEFIT ECOMLINE

HR-gaspanna

## BRUKSANVISNING

Installatör:

Installationsdatum:

  
**Milton**  
Milton Sverige AB  
Poppelgatan 28. 213 62 Malmö  
Tel: 040-211075

## Universal brännareautomatik (UBA)

### DISPLAY

Koderna på displayen visar vilket drifttillstånd pannan befinner sig i. Här kan en första diagnos ställas. Vid normal funktion visas någon av följande koder:

0

Pannan i vänteläge.  
Klar för drift.

-

Pannan i drift för  
husuppvärmning.

=

Pannan i drift för  
varmvattenupp-  
värmning

Se Tabell 1 för förklaring till andra displaykoder som kan förekomma.

### DISPLAYKODER

Displaykoden visar vilket drifttillstånd pannan befinner sig i. Genom att trycka på SERVICE-knappen visas en annan kod. Genom att kombinera dessa två koder fås en mer detaljerad information om pannans driftfunktion. Man skiljer på två olika driftsituationer:

#### 1. Normalt drifttillstånd

Display blinkar ej. Allt väl. Panna i vänteläge eller i drift. I tabell 1. visas de olika driftkoder som kan förekomma vid normal drift.

#### 2. Funktionsfel vid blockering av panna

Displaykod blinkar. Det finns ett funktionsfel. Pannan fungerar ej. Anteckna koden på displayen och servicekoden. Tryck på Reset-knappen. Om displayen fortfarande visar kodfel, kontakta för service. I tabell 2 erhålles mer information om andra feltyper.

### SERVICE-knappen.

Genom att trycka på denna knapp visar displayen en extra servicekod i form av en bokstav. Denna ger ytterligare information. Display- och servicekod ger tillsammans svaret för diagnos av fel. När ni kontaktar för service var god uppgi båda koderna. Se även tabell 1.

### RESET-knappen.

Genom att trycka på RESET-knappen startar pannan normalt igen. Observera att display- och servicekod försvinner när man trycker på RESET-knappen. Tillfälliga störningar och blinkande kod försvinner ofta genom att trycka på RESET-knappen.

### PUMP-knappen

I läge 1. är cirk.pumpen i drift 4 min. efter att pannan stannat. Detta läge användes vid monterad rumstermostat, kaskadinstallation eller i anläggning med fördelarör monterat.

I läge 2. är pumpen i drift 24 timmar efter att pannan stannat. Detta läge användes vid regleraautomatik med utomhusavkännare samt i anläggning där frostrisk föreligger.

I er anläggning skall pumpknappen stå på:

LÄGE \_\_\_\_\_

### Tabell 1. KODER VID NORMAL DRIFT

Displaykod Servicekod Pannans driftläge

P		Pannan i startläge
8		Start av panna efter reset
8		Kontroll av data vid start
8		Kontroll av data
0	R	Anti-pendling i funktion
0	C	Vänteläge för växelventil
0	H	Vänteläge, inget värmebehov
0	L	Tändning
0	U	15 sekunder ventilering
0	Y	Värmesystem varmare än inställt
2	F	Koden visas kortvarigt
-	H	Pannan i drift för värmesystem
=	H	Pannan i drift för tappvarmvatten

### Tabell 2 KODER FÖR FUNKTIONSFEL

2		För hög temperatur i värmesystem eller dåligt vattenflöde i pannan
4		Temperatursäkring i panna aktiverad
6		Brännaren tändar inte i pannan
7		Brännareautomatik möjligen felaktig
8		Gastryck felaktigt
9		Brännareautomatik möjligen felaktig
E		Brännareautomatik möjligen felaktig
Släckt		Störning i spänning till pannan

## START AV PANNA

Gör följande:

1. Kontrollera vattentrycket i systemet.  
Normalt tryck 1,0-1,5 bar.  
Vid för lågt tryck, fyll på vatten.
2. Öppna gaskran till panna.
3. Ställ in en högre temperatur på reglersystem än nuvarande.
4. Slå till strömmen till pannan.
5. Pannan startar efter 30 sek. Tre startförsök göres. Tryck på RESET-knappen om första starten misslyckas. Kontakta tekniker om pannan inte startar.
6. Återställ reglersystem när pannan är igång. Laddning av varmvattenberedare prioriteras.

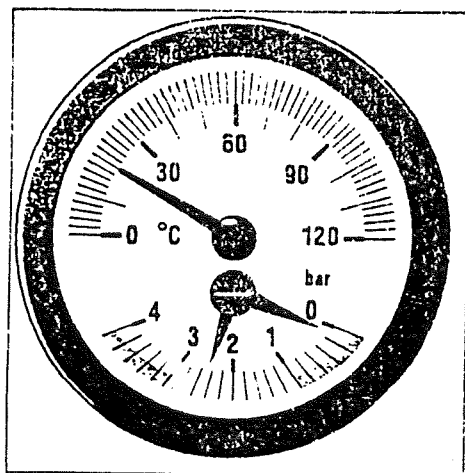
## AVSTÄNGNING AV PANNA

Det rekommenderas att pannan alltid är i drift. Om pannan trots detta skall stängas, gör följande:

1. Stäng gaskran till panna
2. Slå av strömmen till pannan.

Om det förligger frostrisk skall värmsystemet tönnas på vatten.

Se annat kapitel eller kontakta installatör.



← Temperaturmätare

Tryckmätare  
← för vattensystem

## VATTENPÅFYLLNING OCH URLUFTNING

Om systemtrycket är under 1,0 bar skall ev. vatten fyllas på. Gör på följande vis:

1. Låt panntemperaturen vara på ca. 40°C.
  2. Bryt strömmen till pannan.
  3. Fyll vatten på systemet antingen med fast installerad påfyllnadskran eller anslut påfyllnadssläng till pannan.
  4. Fyll på vatten tills systemtryck är normalt 1,0-1,5 bar.
  5. Stäng kran för påfyllnad.
  6. Slå till strömmen för pannan.
  7. Ev. lufta ur värmesystemet.
  8. Kontrollera tryck i värmesystemet. Vid behov gör ny påfyllnad av vatten.
  9. Om vattenpåfyllnad behöver göras oftare än normalt föreligger något läckage i värmesystemet. Kontakta installatör.
- OBS! Endast rent vatten får påfyllas.  
Inga kemikalier får påfyllas.

## VATTENAVTAPPNING FRÅN VÄRMESYSTEM

1. Bryt strömmen till pannan.
2. Öppna avtappningskran på lägsta punkt i värmesystemet.
3. Öppna alla luftventiler i systemet.
4. Kontrollera att allt vatten runnit ut.

## VATTENLÅS FÖR KONDENSANVLOPP

Vattenlåset kan ibland behöva rengöras. Detta beroende på smuts och aluminiumoxid som samlas i vattenlåset. Olika driftförhållande avgör hur ofta detta skall kontrolleras.

Gör följande:

Se på bilden var vattenlåset är placerat.

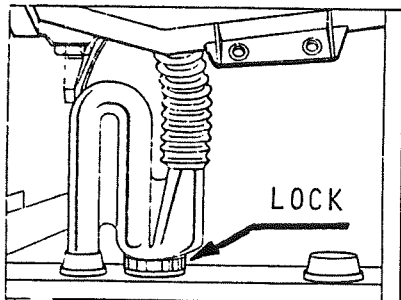
Stäng strömmen till pannan.

Skruva av locket under vattenlåset och rengör detta.

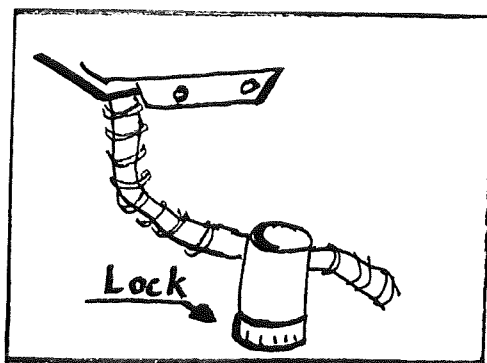
Kontrollera också ev. smuts i vattenlåset.

Återmontera locket och kontrollera täthet.

Starta pannan igen.



4



## NEFIT ECOMLINE HR-GASPANNA

Nefit Ecomline HR-Gaspanna har en unik värmeväxlare som utvecklats under 15 år. Den ser till att värmen som finns i rökgaserna kondenserar och återvinns till värmesystemet i största utsträckning. Detta ger NEFIT en hög årsmedelverkningsgrad på över 90%. NEFIT Ecomline innehar HR-certifikat för sin höga verkningsgrad i Holland.

Den avancerade brännaren är keramisk vilket är unikt. Detta ger miljövänlig förbränning med låga utsläpp av kväveoxider och koldioxid. NEFIT levereras i tre olika effekttyper och kan efter behov anslutas till olika varmvattenberedare.

### Modulerande effektreglering

NEFIT Ecomline är modulerande vilket innebär att effekten anpassas till rådande värmebehov. En sensor i pannan styr effekten och modulerar till rätt värmebehov.

### Avgassystem

NEFIT Ecomline anslutes till godkända avgassystem som Ekvidan AB tillhandahåller. Detta garanterar bästa totallösning för anläggningen.

Om kemikalieångor typ clorider finns i pannans närhet eller till pannans förbränningsluft skall åtgärd vidtagas. Kontakta Ekvidan AB för information.

### UBA elektronisk styrenhet.

Pannans säkerhet och driftfunktion styrs av den inbyggda mikrocomputern i UBA:n. Med hjälp av DISPLAYEN kan diagnos fastställas. UBA:n försöker att i första hand själv avhjälpa driftstörningar.

Med hjälp av en handterminal som anslutes till pannan kan exaktare diagnos fastställas.

## VÄRMEREGLERING

UBA:n samordnar värmeproduktionen med olika typer av reglersystem.

Normal rumstermostat kan monteras tillsammans med pannan, typ Module I och Module II. Bästa ekonomi och funktion erhålles dock om Module IV monteras, med väderavkännare utomhus.

Tala med Ekvidan AB för närmare information.

## SERVICE

Årlig service ska utföras av Ekvidan AB eller av Ekvidan AB utsedd firma.

<b>SPECIFIKATION</b>	<b>HR11</b>	<b>HR22</b>	<b>HR30</b>
Effekt vid 40/60 C	11.0 kw	22.3 kw	29.9 kw
Min.last	5.0 kw	7.7 kw	10.5 kw
Vatteninnehåll L	2.5	2.5	3.0
Höjd mm	850	850	685
Bredd mm	480	480	560
Djup mm	370	380	431
Vikt kg	57	57	59
Gasförbr. m3/tim	1.6	2.5	3.3
El.anlutning	230V/50Hz	230V/50Hz	230V/50Hz
Effekt : Watt	92	120	130

<b>SPECIFIKATION</b>	<b>HR43</b>	<b>HR60</b>
Effekt vid 40/60 C	42.1	60.0
Min.last	14.4	22.5
Vatteninnehåll	3.6	4.7
Höjd mm	685	685
Bredd mm	900	900
Djup mm	431	431
Vikt kg	75	75
Gasförbr. m3/tim	4.6	5.8
El.anlutning	230V/50Hz	230V/Hz
Effekt : Watt	180	180

**6**

NEFIT arbetar hela tiden med produktutveckling.  
Rätt till konstruktionsändringar förbehålles.